

SBV-BOTE

WIR FÜR SIE

Energiespartipps, Nebenkosten:
die wichtigsten Informationen
ab Seite 12

WOHNEN

Rohbauarbeiten in der Eiderstraße
sind abgeschlossen
Seite 19

STIFTUNG

Spenden für Grundschulen
in Flensburg
Seite 27



Foto: Anita Smith/Pixabay

Ressourcen schonen Energie sparen

Gut fürs Klima und gut fürs Portemonnaie
ab Seite 4



Foto: I. Voigtländer



Foto: SBV

Auf dem Wochenmarkt: Biogärtnerei Breklingfeld



Foto: M. Dewanger

TITELTHEMA

Nachhaltig leben in Flensburg	4
Tipps im Umgang ... mit Mobilität	4
... mit Nahrung	5
... mit Kleidung	6
Kids: Finger weg von Fast Fashion	7
Fragen an eine Nachhaltigkeitsberaterin	9
Nachhaltiger SBV	10

WIR FÜR SIE

Herzliches Dankeschön an die Mitgliedsjubilare	11
Fröhliches Frühstück mit den Nachbarn	11
Fragen und Antworten rund um Energiekosten	12
Tipps zum Energiesparen	14
Gelbe Kappen zur Einschulung	16
Informationsbesuch der Innenministerin	16
Neu im SBV-Team	17
Azubi-Quartett hat seine Ausbildung begonnen	17

WOHNEN

Aus dem Erzählcafé: Wohnen damals	18
Wohnungsbezüge auf der Rude	19
Baufortschritte in der Eiderstraße	19

LEBEN

Bunte Feste des SBV	20
Schnack mit dem Vorstand	20
Besuch des 360°-Tanzkurses	21
Plaudertour durch Flensburg	22
Rechtstipps rund um Testamente (Teil 1)	24
Gästewohnungen in Dresden	25



Foto: SBV



Foto: M. Ziemer



Foto: FZ Nordstadt

STIFTUNG & SOZIALES

Weihnachtsaktionen für Kinder	26
Direkte Hilfe für Flensburger Grundschulen	27
Mitglied des Jahres	27
TSB-Programm	28
Gewinnspiel	29
Termine, Impressum	39



WIR SIND AN IHRER SEITE

► Die Corona-Pandemie, der Angriffskrieg auf die Ukraine und die seit Beginn des Kriegs stark gestiegene Inflation: Die vergangenen zweieinhalb Jahre haben uns allen eine Menge abverlangt. Und nun sind auch noch die Energiepreise in die Höhe geschossen. Die Maßnahmen der Bundesregierung und des Landes Schleswig-Holstein dämpfen den negativen Effekt, werden aber die Preissteigerungen nicht komplett ausgleichen.

Was also können wir tun? Die Ursachen werden wir Einzelne nicht ändern können, aber trotzdem sind wir als Gemeinschaft und ist jeder für sich nicht hilflos. Energie sparen ist eine Möglichkeit – ohne frierend im Dunkeln sitzen zu müssen. Wie das gehen kann, zeigen die Tipps ab Seite 14. Grundsätzlich ist eine nachhaltige, ressourcenschonende Lebensführung nicht nur gut fürs Klima und fürs Gewissen, sondern auch gut für das eigene Portemonnaie. Das zeigen wir Ihnen in unserem Titelthema ab Seite 4.

Was wir als SBV tun können, um Sie zu entlasten oder vor besonders unangenehmen Folgen der Preissteigerungen zu bewahren, das tun wir (Seite 12). So haben wir schon früh die Vorauszahlungen für die Heiz- und Betriebskosten angehoben – um Sie weitgehend vor dramatisch hohen Nachzahlungen zu schützen, die auf einen Schlag fällig wären.

Um dem Anstieg der Heizkosten erfolgreich etwas entgegenzusetzen, sanieren wir die SBV-Wohnungen energetisch und versehen die Gebäude mit einer Wärmedämmung – mit Investitionen, die deutlich über dem Bundesdurchschnitt liegen. Und in den kommenden Jahren möchten wir diese Anstrengungen noch verstärken. Damit das gelingt, appellieren wir an den neuen Flensburger Oberbürgermeister Fabian Geyer, die dafür notwendigen Genehmigungsverfahren deutlich zu beschleunigen.

2022 hat aber nicht nur düstere Nachrichten gebracht. Zusammen können wir zum Beispiel auf ein ereignisreiches Jubiläumsjahr der SBV-Stiftung Helmut Schumann zurückblicken und wir haben alle sichtlich Freude daran gehabt, wieder gemeinsam etwas unternehmen und feiern zu können. Mit zahlreichen Weihnachtsaktionen (Seite 26) und weiteren Veranstaltungen in den kommenden Wochen und Monaten können wir alle zusammen eine bunte und fröhliche Zeit verleben. ◀

Herzliche Grüße und viel Freude beim Lesen!

Ihr

Jürgen Möller

Ihr

Michael Ebsen

NACHHALTIG LEBEN IN FLENSBURG

TIPPS ZUM GELDSPAREN UND RESSOURCENSCHONEN

Gut fürs eigene Portemonnaie, das Miteinander und das Klima: Nachhaltig leben ist gesellschaftlich und ökologisch sinnvoll. Dem dürften die meisten Menschen zustimmen. Wie aber geht das genau, speziell in Flensburg?



Foto: Christiane/pixabay



Foto: tookapic/pixabay



Foto: SBV

► Es gibt jede Menge Vorurteile über ein nachhaltiges Leben, die sich hartnäckig halten. Zum Beispiel: Es sei teuer. Dabei kann ein nachhaltiges Verhalten sogar Kosten sparen. Besonders gut gelingt das durch diese drei Prinzipien:

- Verschenken und tauschen statt wegwerfen,
- gemeinsam nutzen statt selbst besitzen,
- reparieren und pflegen statt entsorgen.

Alle drei Prinzipien setzen starke Gemeinschaften voraus. Das kann unter Freunden genauso gut gelingen wie in einer guten Nachbarschaft oder indem Netzwerke und Angebote genutzt werden, die bereits existieren. In Flensburg gibt es dafür beste Voraussetzungen. Auf den folgenden Seiten finden Sie am Beispiel von Kleidung, Ernährung und Mobilität Tipps für einen nachhaltigen Alltag und wir stellen nachhaltige Initiativen und Projekte aus Flensburg vor. ◀

VON A NACH B

NACHHALTIG MOBIL

► Öffentliche Verkehrsmittel zu nutzen ist eine von vielen Möglichkeiten, den eigenen Alltag nachhaltig mobil zu gestalten. Flensburg bietet aber noch mehr.

Freie Lastenräder

Für alle, die kompakte Lasten transportieren, aber trotzdem auf ein Auto verzichten möchten, gibt es zum Beispiel die Lastenräder von den Fjordbewegern. Einfach unter fjordbeweger.de registrieren, kostenlos ein Lastenrad buchen und nutzen. Über das Projekt des Allgemeinen Deutschen Fahrradclubs Schleswig-Holstein lassen sich mittlerweile zehn freie Lastenräder ausleihen, an Stationen, die über Flensburg verteilt sind – mit Harry Hurtig auch



Fotos: I. Voigtländer

eines mit Ausleihstation in Harrislee. Unterstützt wird das Projekt vom Klimapakt der Stadt, Flensburger Unternehmen und Institutionen.

Carsharing

Auto-mobil sein ohne eigenes Auto? Das geht in Flensburg unter anderem mit Cambio Carsharing (cambio-carsharing.de) und den zehn Stationen zum Ausleihen. Einer der lokalen Cambio-Partner ist der SBV. Seit Kurzem ist mit Flow (flow-carsharing.de) zudem ein zweiter Carsharing-Anbieter in Flensburg

am Start. Die Fahrzeugflotte ist zu 100 Prozent elektrisch. Die Vorteile des Carsharings: Jeder bucht das Fahrzeug nur dann, wenn er oder sie es braucht – und hat dabei auch noch die Wahl zwischen verschiedenen Fahrzeugtypen. Um Wartung und Versicherung kümmern sich die Anbieter. ◀



Foto: Schwehofer/pixabay

GUTEN APPETIT!

Unsere Tipps zum nachhaltigen Umgang mit Lebensmitteln:

- Regionale Lebensmittel kaufen, zum Beispiel auf den Wochenmärkten, in Hofläden direkt vom Bauernhof oder über eine Mitgliedschaft bei der Solidarischen Landwirtschaft in Wanderup: gaertnerhof-wanderup.de.
- Solche Lebensmittel kaufen, die aktuell Saison haben.
- Lebensmittel bewusst unverpackt kaufen, zum Beispiel in Bio- und Unverpackt-Läden (MoMo Naturbutik) oder in Supermärkten.
- Lebensmittel gemeinsam in großen Gebinden bestellen, zum Beispiel über die Solidarische Einkaufskooperative Flensburg (SoLeiKo): hundertacht.org.
- Reste verwerten, statt sie wegzuworfen, zum Beispiel als Smoothie, Brotaufstrich oder Auflauf.



Foto: SBV

Hele und Steffen in der MoMo Naturbutik

- Verderbliche Lebensmittel rechtzeitig vor dem Urlaub Nachbarn und Freunden anbieten oder als Essenskorb über foodsharing.de einstellen, statt sie zu entsorgen.
- Das leckere Flensburger Leitungswasser trinken, statt Mineralwasser zu kaufen.
- Öffentliche Obstwiesen nutzen, aktuelle Standorte sind auf mundraub.org verzeichnet.

Bieten regionale Lebensmittel auf dem Flensburger Wochenmarkt an:



Fotos: SBV

... Tobias Iwersen vom Bögler Eierhof



... der Fischhandel aus Handewitt von Rainer und Nicole Clausen



... Frau Bruhn und Frau Schmidt von Kinsky Fleischwaren

NACHHALTIGKEIT IM KLEIDERSCHRANK

GUT ANGEZOGEN FÜR UMWELT UND GEMEINSCHAFT

► Gern shoppen gehen und trotzdem nachhaltig angezogen sein? Das geht. Auch für wenig Geld. Denn wie in vielen anderen Lebensbereichen gibt es auch in Sachen Kleidung mehrere Möglichkeiten, nachhaltig zu handeln.

Nachhaltig produzierte Neukleidung



Foto: Flemer/pixabay

Eine grobe erste Orientierung, um nachhaltig produzierte Kleidung zu identifizieren, gibt ein Blick auf das Produktionsland (made in...). Wie bei anderen Produkten gilt auch hier: „Regional“ ist oft besser, wobei „regional“ in diesem Fall europäisch heißt. Auch Gütesiegel können eine Entscheidungshilfe sein. Allerdings

stehen bei unterschiedlichen Siegeln unterschiedliche Aspekte im Vordergrund – von fairen Arbeitsbedingungen bis zur Bio-Qualität der Stoffe. Einen Überblick über die Siegel gibt es unter anderem auf diesen Websites: verbraucherzentrale.de und siegelklarheit.de.

Secondhand-Kleidung

Wer gebrauchte Kleidung kauft, verkauft oder verschenkt, vermeidet, dass gute Sachen weggeworfen werden, deren Produktion Ressourcen verbraucht hat. „Ich mag die Vielseitigkeit von Secondhand-Kleidung. Es gibt immer neue Schätze zu entdecken in verschiedenen Formen und Farben. Secondhand-Kleidung ist unabhängig von aktuellen Trends



Fotos: I. Voigtländer

Simone Kampka

und ermöglicht so einen individuellen Stil. Nebenbei werden Geldbeutel und Umwelt geschont, was in unserer heutigen Zeit wichtiger ist denn je“, sagt Simone Kampka, Gründerin des Sonnenblumen 2. Hand in der Angelburger Straße 62. Und auch wenn sich das Vorurteil hartnä-

ckig hält: Secondhand muss nicht gebraucht aussehen.

In Flensburg gibt es zahlreiche Möglichkeiten, sehr gute Second-Hand-Kleidung zu bekommen – und beim Stöbern gleich noch nette Leute kennenzulernen. Bei Tausch und Plausch von Adelby 1 in der Travestraße 5 können zum Beispiel Kleidung, Spiele und Bücher getauscht werden: Einfach zu klein gewordene Sachen abgeben und sich im Gegenzug passende Kleidung mitnehmen. Der Schwerpunkt liegt auf Kinderkleidung und -ausstattung. Und auf dem Plausch nebenbei.

Pflegen und reparieren

Wer seine Sachen pflegt und selbst repariert oder reparieren lässt, hat länger etwas von den persönlichen Lieblingsstücken im Kleiderschrank. Nicht mehr ganz so neu aussehende Wollpullover lassen sich zum Beispiel mit einer Wollbürste oder einem Wollkamm gut wieder auffrischen, und Schuhe halten deutlich länger, wenn sie regelmäßig mit Schuhfett oder -creme gepflegt werden. Geht doch etwas kaputt, lassen sich viele kleine Reparaturen einfach selbst erledigen – Socken stopfen zum Beispiel. Es muss ja nicht gleich perfekt aussehen. Eine Reparatur ist dabei nicht nur nachhaltig, sondern auch oft günstiger als eine gleichwertige Neuanschaffung. ◀



Foto: Hake/pixabay



Foto: PDP/pixabay



Foto: privat

» Liebe Leserinnen und Leser, mein Name ist Johanna. Ich bin 13 Jahre alt und gehe in die 7. Klasse. In meiner Freizeit liebe ich es zu turnen, Handball zu spielen und zu zeichnen.
Ich wünsche euch viel Spaß beim Lesen. «

JOHANNA, JUGENDREPORTERIN

FAST FASHION? ES GEHT AUCH ANDERS

SCHNELL WECHSELNDE MODETRENDS SCHAFFEN VIELE PROBLEME

► Modetrends wechseln mittlerweile in sehr kurzer Zeit, daher muss die Kleidung dafür möglichst schnell und billig hergestellt werden. Nur so können Modegeschäfte in ihren Shops solche Fast Fashion anbieten, zum Beispiel topmoderne T-Shirts für nur 5 Euro. Großartig, oder? Es gibt gute Gründe dafür, das nicht großartig zu finden.

Der Umgang mit Menschen

Wie kann es sein, dass ein T-Shirt nur fünf Euro kostet, ohne dass die Hersteller und Shops bankrottgehen? Ein wichtiger Grund: Die Arbeiter, die oft aus armen Ländern wie Bangladesch kommen, werden

schlecht bis gar nicht bezahlt. Sie werden häufig zu Überstunden gezwungen und müssen bis zu 18 Stunden am Tag in den Fabriken schuften.

Die Arbeit in den Fabriken erfolgt oft unter unwürdigen Bedingungen und ist gefährlich. Wenn die Arbeiter nicht das gewünschte Ergebnis bringen, kann es sein, dass sie misshandelt und geschlagen werden, oder sie bekommen keine Pausen oder kein Wasser. Zusätzlich kommen sie mit all den schädlichen Stoffen in Kontakt, die sich in den Kleidungsstücken befinden. Sie atmen Faserstaub und andere gefährliche Substanzen ein. Zu schrecklichen Unfällen, Bränden und Krankheiten kommt es schnell, da viele Fast-Fashion-Unternehmer kaum auf Sicherheit am Arbeitsplatz achten.

Das Schlimmste, das mit Fast Fashion zusammenhängt, ist sicherlich die Kinderarbeit. Kinder sind günstige und leicht zu kontrollierende Arbeitskräfte und gerade für junge Mädchen ist es sehr hart, da sie meist noch schlechter behandelt werden. Einige werden missbraucht und geschlagen und das alles, während wir fleißig einkaufen gehen.



Foto: ranjatM/pixabay



Foto: Andemrich/pixabay

Die Auswirkungen auf die Umwelt

Fast Fashion ist aus ökologischer Sicht ein großes Problem, weil dabei Kleidung oft schnell entsorgt und wieder neue gekauft wird. Und die Herstellung hat viele negative Auswirkungen auf die Umwelt. Zu den Kleidungsstoffen gehört zum Beispiel Baumwolle. Für eine Jacke mit Baumwolle werden mehr als 10.000 Liter Wasser gebraucht. So viel braucht ein Mensch über 24 Jahre hinweg.



Foto: Svensson/pixabay

Bei den synthetischen Stoffen wie Polyester, Elastan und Nylon sieht es noch schlechter aus. Allein für die Bereitstellung dieser Stoffe verbraucht die Bekleidungsindustrie pro Jahr etwa 340 Millionen Fässer Öl. Das macht die Fast-Fashion-Industrie zur zweitschmutzigsten Industrie der Erde. Selbst der an-

geblich umweltfreundliche Stoff Viskose ist nicht besser: Er wird aus dem Holz alter oder bedrohter Wälder hergestellt, und während seiner Produktion werden Chemikalien entweder in die Luft oder den Boden abgegeben, die zu Herzinfarkten, Sprechstörungen oder Lähmungen führen können. Trotzdem wird Viskose als umweltfreundlich verkauft. Und das nennt sich dann...

Greenwashing

Davon ist die Rede, wenn Fashion-Labels ihre Kleidung als umweltfreundlicher darstellen, als sie sind. Oft bewerben Anbieter ihre Produkte als „umweltfreundlich“ oder „nachhaltig“. Was viele nicht wissen: Das kann jeder behaupten. Vertrauen kann man der Sache erst, wenn dies von entsprechenden Siegeln bestätigt wird, denn Siegel darf man nicht einfach auf die Preisschilder kleben.

Die zweite Lüge, die uns oft aufgetischt wird, ist, dass die Produkte recycelt wer-

den. Vielleicht habt ihr schon einmal eine Tonne in einem Laden gesehen, wo angeboten wird, deine alte Kleidung zu recyceln. Leider wird nur 1 % aller Kleidung wiederverwertet, da der Fast-Fashion-Stoff sehr schlecht recycelt werden kann, schließlich wurde er sehr billig hergestellt. Der Rest landet irgendwo auf einer Deponie in einem armen Land und wird verbrannt.

Was können wir tun?

1. Kaufe keine Sachen nur, weil sie billig oder trendy sind oder weil dich jemand dazu auffordert. Vermeide Impulskäufe.
2. Verringere die Menge, die du kaufst, und kaufe nur so viel, wie du auch wirklich brauchst.
3. Verwende Kleidung wieder. Solltest du kleinere Geschwister haben, kannst du deine Kleidung an diese weitergeben.
4. Repariere kaputte Kleidungsstücke oder, wenn möglich, stelle selber Kleidung her.
5. Gebe den Klamotten eine neue Chance und verkaufe oder verschenke sie zum Beispiel auf einem Flohmarkt oder auf Ebay. ◀

Quellen

<https://m.youtube.com/watch?v=SxQnAerKM64>
Wikipedia „Fast Fashion“



Foto: Amber/pixabay

NU MAL BUTTER BEI DIE FISCHER

3 FRAGEN AN ANNA-LILJA MOLL, SBV-MIETERIN UND NACHHALTIGKEITS-BERATERIN

► Wo sehen Sie die größten persönlichen Vorteile eines nachhaltig gestalteten Alltags?

Anna-Lilja Moll: Egal, ob ich mit anderen tausche, statt neu zu kaufen oder gemeinsam Dinge repariere, zum Beispiel im Repaircafé: Ein nachhaltiger Alltag bedeutet für mich mehr Miteinander, mehr Begegnungen. Außerdem kann ich so im Einklang mit meinen Werten leben, Ressourcenverschwendung wird nicht mit meinem Geld befeuert. Und Geld spart es auch noch.



Sind Sie auch mal nicht konsequent nachhaltig?

Doch, klar. Auf Reisen ist es zum Beispiel manchmal leider sehr viel praktischer, Dinge mit etwas mehr Verpackungsmüll zu nutzen. Und meine Internetnutzung trägt natürlich auch zum enormen Stromverbrauch der riesigen Server bei. Potenzial, besser zu werden, gibt es immer.



Foto: Pixabay

Ich möchte nachhaltiger leben – wie fange ich am besten damit an?

Die beiden größten CO₂-Verursacher sind Rindfleisch und Flugreisen. Darauf zu verzichten oder den Konsum zumindest zu reduzieren ist immer ein guter Anfang. Und dann helfen die vier R: Reduce, re-use, reject, recycle. Also erstmal ausmisten (reduce). Dabei lerne ich schnell, was ich alles gar nicht benötige. Re-Use steht für die Wiederverwertung, etwa von alten und aufgearbeiteten Möbeln. Reject bedeutet, unnötiges Zeug abzulehnen – auch wenn es geschenkt ist. Kreisläufe zu nutzen und unterstützen ist ein weiterer wichtiger Punkt (recycle). Das geht in vielen Bereichen, zum Beispiel Kinderkleidung bei Tausch und Plausch (s. Seite 5) abgeben, damit sie weiter genutzt werden kann. ◀



Anna-Lilja Moll ist nachhaltig unterwegs – mit einem Lastenrad von fjordbeweger.de.

Im Gepäck: Secondhand-Kleidung und unverpacktes Gemüse und Obst aus der Region.

Bildquelle: SBV

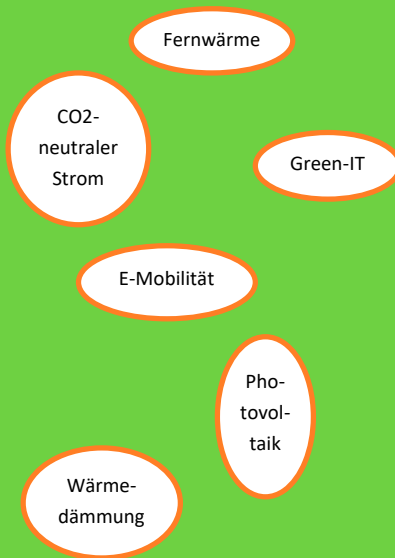
NACHHALTIGKEIT BEIM SBV

► Ganz gleich, ob es ums Wirtschaften geht, um Gerechtigkeit, Chancengleichheit und Solidarität oder um unsere Projekte zum Klimaschutz: Nachhaltigkeit gehört zum Grundverständnis des SBV. Unsere Genossenschaft ist noch nicht dazu verpflichtet, Rechenschaft darüber abzulegen. Trotzdem hat sich

der SBV dazu entschieden, einen 16 Seiten langen Nachhaltigkeitsbericht, als Teil des Geschäftsberichts 2021, zu veröffentlichen. Auf unserer Website sbv-flensburg.de können Sie den Bericht unter „Wir für Sie“ und „Downloads“ herunterladen. Wir stellen hier ein paar Stichworte daraus vor. ◀

Schlagworte aus dem SBV-Nachhaltigkeitsbericht 2021

Für das Klima



Für die Gesellschaft



Für das nachhaltige Wirtschaften



Für die Genossenschaft





Fotos: M. Dewanger

EIN DANKESCHÖN FÜR TREUE MITGLIEDER

► Die SBV-Vorstände Jürgen Möller und Michael Ebsen haben Ende Oktober im „Flensburger Segel-Club“ in Glücksburg zahlreiche Mitgliedsjubilare geehrt, die seit 25, 50 oder sogar 60 Jahren unserer Genossenschaft die Treue halten. Neben Kaffee und Kuchen sowie einem leckeren Abendessen gab es ein abwechslungsreiches Unterhaltungsprogramm. ◀

BESTE STIMMUNG

► Etwa 700 Mitglieder des SBV haben mitgemacht und sich Anfang Juli zum leckeren „Frühstück mit den Nachbarn“ getroffen – mit Brötchen, Honig

und Sekt vom SBV. Es wurde viel gelacht und geschnackt, kurzum: Die Stimmung war bestens, auch dank des angenehmen Wetters. ◀



Fotos: M. Dewanger



KULTUR FÜR ALLE

► Der „Kulturschlüssel im Norden“ öffnet ab sofort Menschen mit geringem Einkommen in Flensburg und Schleswig-Flensburg die Tür für den Besuch von Kulturveranstaltungen. Die Einrichtungen stellen stark vergünstigte oder kostenfreie Eintrittskarten für zum Beispiel Konzerte, Theater, Lesungen oder Ausstellungen zur Verfügung. Weitere Informationen dazu: bequa.de/aktuelles/kulturschluessel-oeffnet-tueren. ◀

MIT PEDALPOWER ZUR ARBEIT

► Auch in diesem Jahr hat der Klimapakt zu seiner Radelaktion aufgerufen. Die in Teams zusammenge-

schlossenen Teilnehmer sollten in vier Wochen an mindestens 10 Tagen mit dem Fahrrad zur Arbeit fahren. Sie waren mit dabei und haben es locker geschafft: die SBV-Teams „Gegen uns hätten wir auch gewonnen“ und „ZweiRadTechnik“ (Foto rechts oben). ◀



Fotos: SBV



IHRE FRAGEN, UNSERE ANTWORTEN

GEGEN STEIGENDE ENERGIEKOSTEN HELFEN VOR ALLEM GUTE IDEEN

Die Entlastungspakete der Bundes- und Landregierung werden den starken Anstieg der Energiekosten nicht ganz auffangen können. Daher gehört alles auf den Prüfstand – von der Treppe bis zur Vorlauftemperatur.

► Zahlreiche Gespräche zwischen Ihnen als Mitglied und unseren SBV-Mitarbeitenden drehen sich vermehrt um das Thema Energie – um Kosten, um Einsparungen, um praktische Tipps. Sie haben uns viele Hinweise gegeben, Vorschläge gemacht und Fragen gestellt. Manche Themen können Sie nur mit den Stadtwerken Flensburg klären, andere betreffen auch uns. Wir sammeln Ihre Fragen und Anregungen und besprechen sie mit den SBV-Fachabteilungen, inwieweit sie umgesetzt werden können und sollten. Anmerkungen zu einigen Ihrer Fragen stellen wir in diesem SBV-Boten vor, auf unserer Homepage sbv-flensburg.de werden wir fortlaufend weitere Informationen liefern.

Tipps zum richtigen Heizen und Lüften, zur Vermeidung von Schimmelbefall sowie zum Stromsparen finden Sie auf der SBV-Homepage.

Wenn es um Energiekosten geht, unterstützt der SBV Sie auch auf andere Weise: Bei Neubauten und Sanierungen setzt der SBV ganz selbstverständlich auf energieeffiziente Technik und Baustoffe, und die seit vielen Jahren von uns installierte Wärmedämmung sorgt für zum Teil deutlich geringere Nebenkosten, als wenn wir auf diese Maßnahmen verzichtet hätten. Außerdem haben wir die Vorauszahlungen für die Nebenkosten um etwa 30 % erhöht. Ansonsten



» Viele Mitglieder machen Vorschläge, damit auch andere Mitglieder sparen können, denen es finanziell nicht so gut geht. Dieses Gefühl der Zusammengehörigkeit zeigt, wie stark unsere Gemeinschaft ist. «

**SBV-VORSTANDS-
VORSITZENDER
JÜRGEN MÖLLER**

wären die Nachschlagzahlungen, die auf uns alle zukommen, noch deutlich höher.

Zum Januar 2023 gilt ein neuer Preis für Fernwärme. Inwieweit die Vorauszahlungen angeglichen werden müssen, stand bei Redaktionsschluss dieses SBV-Boten noch nicht fest, da die Stadtwerke Flensburg die Höhe der Preise noch nicht übermittelt hatten. Wichtig zu wissen ist jedoch: Der Preis gilt für das gesamte Jahr, mit diesen Ausgaben können Sie als Mieter daher besser planen.



Foto: Reche/Pixabay



Foto: solar_power/Pixabay



Foto: Reche/Pixabay

IHRE FRAGEN, UNSERE ANTWORTEN

Setzt der SBV ausschließlich LED zum Beispiel in Treppenhäusern und -aufgängen ein?

Der SBV hat in den vergangenen Jahren nach und nach alte Glühbirnen gegen LED getauscht. Neue Leuchten werden immer mit LED ausgestattet.

Wenn man in manchen Treppenhäusern und Kellern den Lichtschalter betätigt, gehen zahlreiche Lampen an, die außerdem recht lange leuchten. Muss das sein? In der Regel werden Keller oder auch Treppenhäuser aus Sicherheitsgründen voll ausgeleuchtet. Zur Dauer: Auch mobil eingeschränkte Menschen sollen ihre Wohnungstür im Hellen erreichen können (und nicht mitten auf der Treppe plötzlich im Dunkeln stehen).

Kann man die SBV-Werbebeleuchtung nicht ausschalten?

Die SBV-Werbebeleuchtung wird seit Anfang September nach und nach ausgeschaltet. Damit müssen zum Teil Fachfirmen beauftragt werden. Wir haben frühzeitig angefragt, aber Termine mit den Experten sind nicht immer sofort zu bekommen.

Warum bietet der SBV kein Mieterstrom-Modell an, bei dem Mieter den von einer Solaranlage auf dem Dach erzeugten Strom nutzen und überschüssiger Strom ins Netz eingespeist wird?

Das derzeitige Mieterstrommodell ist aufgrund hoher bürokratischer und steuerrechtlicher Hürden unwirtschaftlich. Die Bundesregierung arbeitet daran, die Hürden abzubauen. Sobald Rechtssicherheit besteht, wird der SBV das Mieterstrommodell erneut auf seine Wirtschaftlichkeit prüfen.



» Wenn eine Idee zum Energiesparen technisch sinnvoll und finanzierbar ist, dann ist für uns klar: Wir setzen das um. «

**SBV-VORSTAND
MICHAEL EBSEN**

Kann der SBV nicht für alle seine Wohnungen die Temperatur auf zum Beispiel maximal 21° Grad Celsius herunterregeln?

Grundsätzlich regeln die Stadtwerke Flensburg die Vorlauftemperatur in den Netzen der Stadt. Eine Absenkung der Vorlauftemperatur führt nicht zwingend zu Einsparungen: Es dauert dann zum Beispiel länger, bis eine gewünschte Temperatur erreicht wird. Dadurch werden manche schon mal morgens die Heizung im Badezimmer (und womöglich noch die Heizung im Nebenraum) voll aufdrehen, damit sie es abends kuschelig warm haben.



Deutlich wirkungsvoller ist es, wenn unsere Mitglieder/Mieter über den Raumthermostaten die Raumtemperatur drosseln. Sinkt die Raumtemperatur um nur 1° Celsius, sinkt der Verbrauch an Heizenergie um bis zu 6 %. Die Fenster geschlossen zu halten und während des Stoßlüftens die Heizung stets auszuschalten bringt weitere Einsparungen.



DAS KÖNNEN SIE SICH SPAREN!

TIPPS FÜR GERINGEREN STROMVERBRAUCH

Nicht nur das Heizen wird teurer, auch die Stromkosten steigen stark. Da hilft nur eines: Energie sparen – um die finanzielle Mehrbelastung zumindest zu reduzieren.

► Die Stadtwerke Flensburg haben ein paar hilfreiche Tipps für einen geringeren Stromverbrauch in der Wohnung zusammengestellt (siehe unten). Zwei weitere Tipps:

Zum einen bieten die Stadtwerke im Kundencenter (Nikolaistraße 5) Messgeräte zum kostenlosen Ausleihen an, um den Stromfressern im Haushalt auf die Spur zu kommen. Gegebenenfalls lohnt sich ein Tausch der Alt- gegen stromsparende Neugeräte.

Zum zweiten bietet die bequa speziell einkommensschwachen Haushalten eine kostenlose Energieberatung an. Weitere Informationen: bequa.de/1088/der-stromspar-check-kommunal.de.

Zahlreiche Energiespartipps im Überblick finden Sie auf unserer SBV-Homepage unter sbv-flensburg.de.

TIPPS ZUM STROMVERBRAUCH

Geräteeinstellungen

- Ausschalten ist besser als die Stand-by-Funktion.
- Geräte mit externen Netzteilen von der Steckdose trennen. Am besten Steckdosenleisten mit Ausschalter einsetzen, um mehrere Geräte gleichzeitig vom Strom zu trennen.
- Bei Computern, Monitoren und Druckern auf Energiespareinstellungen achten.



Foto: Krueger/Pixabay

Licht

- LED-Lampen erzeugen nicht nur angenehmeres Licht, sie sind auch sparsamer als Energiesparlampen.
- Beim Verlassen eines Raumes heißt es: Licht aus!



Foto: PDP/Pixabay

Kühl- und Gefriergeräte

- Dank höherer Energieeffizienz macht sich eine Neuanschaffung oft innerhalb weniger Jahre bezahlt.
- Regelmäßig abtauen: 5 Millimeter Eis an der Innenwand des Gefriergeräts erhöhen den Verbrauch um rund 30 Prozent.
- Gefrorenes bei Zimmertemperatur und nicht in der Mikrowelle auftauen.

Geschirrspüler

- Geschirrspüler nur einschalten, wenn er voll beladen ist.
- Geschirr nicht vorspülen, sondern nur von groben Speiseresten befreien.
- Siebe und Sprühdüsen der Sprüharme regelmäßig reinigen.
- Nur bei sehr stark verschmutztem Geschirr das Intensivprogramm und sonst vorzugsweise die Sparprogramme wählen.
- Bei einer Neuanschaffung lieber Standard-Geräte mit 60 Zentimetern Breite wählen. Sie verbrauchen im Verhältnis weniger Energie als schmale.



Foto: thiemermann/Pixabay

Kochen

- Töpfe und Pfannen aus Edelstahl mit Kupfer- oder Aluminiumboden sowie aus emailliertem Stahl sorgen für eine gute Wärmeübertragung, während ungeeignetes Kochgeschirr bis zu 15 % Energieverlust bedeutet.
- Die Durchmesser von Topf und Kochplatte sollten zusammenpassen. Sonst gehen bis zu 20 % Energie verloren.
- Kochen ohne Deckel verbraucht dreimal so viel Strom im Vergleich zum Kochen mit Deckel. Ein Schnellkochtopf spart 30 % und ist ideal für lange Garzeiten.
- Nachwärme nutzen und beim Kartoffelkochen und Reisgaren die Kochplatte 10 Minuten vor Kochende ausschalten.
- Wasser- und Eierkocher sind gute Alternativen zum Herd und sparen 50 % Energie ein, Brötchen vom Toaster statt aus dem Backofen sparen sogar 70 %.



Foto: bnuuo_ggr/Pixabay



Foto: josch13/Pixabay

Waschen

- Verzicht auf Kochwäsche und den Vorwaschgang.
- Trommel komplett befüllen.
- Wäschetrockner sind Stromfresser. Soweit es das Wetter zulässt, lieber Wind und Sonne nutzen.



Foto: puengel/Pixabay



Foto: hierfritze/Pixabay

Fernseher

- Ein Plasmafernseher der ersten Generation verbraucht noch bis zu 500 Watt, ein vergleichbares LED-Modell ein Zehntel davon. Eine Neuananschaffung kann sich also lohnen. Dabei auf das Energiesparlabel achten.



Foto: Reppold/Pixabay

Duschen statt baden

- Nicht unnötig, zum Beispiel während des Einseifens, warmes Wasser laufen lassen.
- Mit Sparduschköpfen lässt sich der Wasserverbrauch um bis zu 50 % reduzieren. Das spart zugleich Abwasser- und Energiekosten.



Foto: adamovich/Pixabay

LOBENDE WORTE

INNENMINISTERIN HAT SICH ÜBER BAUPROJEKTE DES SBV INFORMIERT

► Demenz-WG und die Neubauten in Tarup und auf der Rude, das Wohnen am Wasserturm und das Projekt Viktoria-



Höfe: Die Innenministerin von Schleswig-Holstein, Dr. Sabine Sütterlin-Waack, verschaffte sich im Juli einen Überblick über bereits fertiggestellte und noch laufende SBV-Bauprojekte. Und sie war davon sehr angetan: „Das Engagement der Wohnungsbaugenossenschaften in Schleswig-Holstein begeistert mich immer wieder – gerade auch hier in Flensburg habe ich tolle Wohnlösungen für unterschiedliche Zielgruppen vorgefunden.“

Themen des Gesprächs zwischen der Politikerin und den SBV-Vorständen Jürgen Möller und Michael Ebsen waren außerdem Baustoffknappheit, Fachkräftemangel bis hin zur CO₂-Neutralität. Alles Themen,

die der Bauwirtschaft zusetzen. Die Innenministerin zeigte Verständnis: „Mir ist klar, dass noch einiges passieren muss – und ich verstehe die aktuellen Sorgen und Nöte der Wohnungswirtschaft absolut.“ ◀



Fotos: M. Dewanger

SBV-Prokurist Dirk Grünberg, SBV Vorstandsvorsitzender Jürgen Möller, Innenministerin Dr. Sabine Sütterlin-Waack, SBV-Vorstand Michael Ebsen

„GUT BEHÜTET“ IM STRASSENVERKEHR

► Auch in diesem Jahr haben alle ABC-Schützen unserer Stadt vom SBV und der Verkehrswacht Flensburg Pakete bekommen – für einen gelungenen und sicheren Schulstart. Dazu gehören gelbe Kappen, mit denen die Schulanfänger besser im Straßenverkehr zu sehen sind, sowie vom SBV gespendete Brotdosen, die das städtische Gesundheitshaus/Jugendzahnpflege mit Zahnbürsten und Zahnpastatuben gefüllt hat. ◀

HINWEIS AUS AKTUELLEM ANLASS:

Wir nehmen nicht ungefragt über WhatsApp oder andere soziale Medien mit Ihnen Kontakt auf. Sollten Sie eine solche Mitteilung im Namen des SBV erhalten haben: bitte ignorieren und löschen. Vielen Dank!



Fotos: M. Dewanger

NEU IM SBV-TEAM

Bestandsmanagement



Foto: SBV

Nachdem Nils Binder selbst viele Jahre Handball gespielt hat, ist er seit einiger Zeit vor allem Fan. „Selbstverständlich von der SG.“ Von einem gebürtigen Flensburger, der seiner „wunderschönen, interessanten, aber überschaubar großen“ Heimatstadt immer treu geblieben ist, kann wohl auch nichts anderes erwartet werden. Nach seinem Abitur an

der HLA hat er seine Ausbildung zum Immobilienkaufmann im Dänischen Bettenlager (heute: Jysk) abgeschlossen und anschließend für R&V Immobilien in Schleswig gearbeitet. Nils Binder war dort in der WEG-Verwaltung und der Vermietung tätig, hat Abrechnungen erstellt und die Buchhaltung erledigt. Der Allrounder verstärkt seit 1. Oktober das SBV-Bestandsteam 3 und sagt, er wurde von den Kollegen offen und freundlich empfangen und hat sich sofort wohlfühlt. Und er freut sich darauf, viele Mieter aus seinem Bestand kennenzulernen: „Das Schönste am Job ist es, Kontakt zu den Mitgliedern zu haben.“

NAME: Maïke Hau

ALTER: 24 Jahre

HIER WOHNEN ICH:
Flensburg

DARUM DIE AUSBILDUNG BEIM

SBV: Durch die Ausbildung beim SBV erhoffe ich mir eine berufliche und persönliche Weiterentwicklung. Außerdem möchte ich mich als ein Teil des tollen SBV-Kollegiums sehen.

DAS KANN ICH GUT: Neben meinen Lieblingstätigkeiten schlafen und shoppen habe ich ein großes Talent im Haarefärben.

DAS MAG ICH NOCH GERN: sportliche Aktivitäten, Treffen mit Freunden, Kinder Pinguí



NAME: Lea Schulz

ALTER: 20

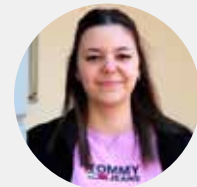
WOHNORT: Schleswig

DARUM DIE AUSBILDUNG BEIM

SBV: Die Ausbildung ist hier sehr vielfältig und man bekommt jederzeit Unterstützung durch das Team. Beim SBV wurde ich vom ersten Tag an willkommen geheißen.

DAS KANN ICH GUT: Ich bin ein sehr kommunikativer Mensch und habe ein offenes Ohr für meine Mitmenschen. Meistens kann ich mit guten Ratschlägen Probleme lösen.

DAS MAG ICH NOCH GERN: Viel unterwegs mit Freunden und Familie sein, Sport – auch wenn es nicht immer klappt



NAME: Julia Stöckel

ALTER: 24

WOHNORT: Schleswig

DARUM DIE AUSBILDUNG BEIM

SBV: Für meine berufliche Weiterentwicklung in den Bereich Immobilien bietet mir der SBV durch seine unterschiedlichen Abteilungen einen umfassenden Einstieg. Die freundliche und hilfsbereite Art des Kollegiums hat mich sehr schnell vom SBV überzeugt.

DAS KANN ICH GUT: Ich habe ein gutes Gespür für meine Mitmenschen und ein Händchen fürs Kochen und Backen.

DAS MAG ICH NOCH GERN: Events und Orte mit Freund und Freunden besuchen, Dackelmutti sein, Pommes am Strand.



NAME: Elin Brogmus

ALTER: 19

WOHNORT: seit Neuestem in Flensburg

DARUM DIE AUSBILDUNG BEIM

SBV: Mir bereitet die Arbeit mit Menschen viel Freude und ich habe ein großes Interesse am Bereich Immobilien. Durch den Genossenschaftsgedanken des SBV stehen beide Themen im Fokus und ich konnte mich sofort mit dem SBV identifizieren.

DAS KANN ICH GUT: Ich kann gut kommunizieren und bin ein fröhlicher Mensch.

DAS MAG NOCH GERN: Zeit mit den Liebsten in der Natur verbringen, kochen und backen.



WIE WAR DAS WOHNEN DAMALS?

WIR ERINNERN UNS: GESCHICHTEN AUS UNSEREM SBV-ERZÄHLCAFÉ

► Mehrgenerationenhaushalte auf engstem Raum, das Klo auf halber Treppe, mit Decken kreativ unterteilte Räume und Badetage in der Zinkwanne – Wohnen ging früher eindeutig anders als heute. Schön war es trotzdem. Da sind sich alle Teilnehmerinnen und Teilnehmer unseres SBV-Erzählcafés einig.



Teil der geselligen Runde: Anton Rieck, Siggie Kloske, Henry Ploog, Regina Rohde und Verena Lorenzen

Bereits zum vierten Mal haben wir uns getroffen. Jedes Treffen steht unter einem anderen Thema: Spielen, Mobilität... Diesmal wollten wir wissen: „Wie habt ihr damals gewohnt?“



Dagmar Dossdall

Schnell wird klar: Platz war rar. „Wir hatten eine 2,5-Zimmer Wohnung. Da haben wir mit bis zu sieben Menschen gewohnt“, erinnert sich Claus Möller (*1950). Auch Wilhelm Flor (*1936) schlief als Junge lange bei den Eltern im Zimmer. Als er mit 20 zu seiner Freundin und deren Mutter zog, „verlebte ich eine Zeit mit viel Luxus. Es gab sogar ein richtiges Badezimmer!“ Wer kein Badezimmer hatte, badete nacheinander mit allen Familienmitgliedern zuhause in der Zinkwanne oder in öffentlichen Bade-Anstalten wie dem Volksbad am Nordertor. Auch die Toilette war selten direkt in der Wohnung, sondern meist auf dem Hof, auf halber Treppe oder im Keller.



Helga Schneider-Kroll (Mitte)

Oftmals teilte man sich die Wohnung zudem nicht nur mit mehreren Generationen, sondern auch mit Untermietern: Feriengästen, Monteuren, geflüchteten Menschen – wie Regina Rohde (*1944). „Ich bin eine Geflüchtete. Wir waren bei Einheimischen untergebracht“, berichtet sie. Sie wohnte mit ihrer Familie auf einem nicht ausgebauten Boden, mit Decken in „Zimmer“ unterteilt. Arm? Ja! Trotzdem: „Wir haben das schön gehabt.“

„Alles mini und feucht“ So beschreibt Kirsten Trems-Knoche (*1950) die erste Wohnung, in der sie als Kind mit ihren Eltern gelebt hat. Für sie und alle anderen ein großes Thema: das Heizen. In der Regel wurde mit einem Ofen geheizt. Wohlige Wärme-Erinnerungen haben trotzdem alle. Bei Helga Schneider-Kroll (*1952) gab es einen Heizstrahler, der kurz vor dem Baden angestellt wurde, und bei Marlies Martinz (*1945) zuhause hing nach Badetagen die



Claus Möller und Wilhelm Flor

Bettdecke über dem Kachelofen. „Dann sind wir schnell ins Bett gelaufen und wurden ganz warm zugedeckt. Ein Traum!“

Leider reicht der Platz an dieser Stelle nicht, um alle Teilnehmenden zu Wort kommen zu lassen und auch

nicht für die vielen Erinnerungen an das Wohnen damals. Eine Langfassung des Textes finden Sie daher auf der SBV-Homepage www.sbv-flensburg.de. ◀



Foto: SBV

Kirsten Trems-Knoche und Marlies Martinz



Lebhafte Gespräche, spannende Erzählungen

RUDE-NEUBAUTEN SIND BEZOGEN

► Jetzt ist auch der gesamte Neubau auf der Rude und in der Diblerstraße abgeschlossen. 2016 hatten die ersten Planungen begonnen, die zum Teil baufälligen Bestandsgebäude wurden nach und nach abgerissen und durch moderne Neubauten ersetzt. Der 3. und letzte Bauabschnitt ist abgeschlossen, seit 1. September 2022 sind alle Wohnungen bezogen. Statt vorher 65 bieten die Gebäude nun 116 Wohneinheiten, die Wohnfläche ist mit 7.000 Quadratmetern etwa 2,5 Mal so groß wie vorher. Etwa die Hälfte der 2- bis 4-Zimmer-Wohnungen ist öffentlich gefördert. ◀



Foto: SBV

MEHR PLATZ FÜR KINDER UND FAMILIEN

► Mitte Oktober 2021 hatte der SBV-Vorstand zahlreiche Gäste eingeladen, um mit ihnen den offiziellen Spatenstich zu feiern, jetzt im November 2022 sind die Rohbauarbeiten auf dem Gelände Travestraße 37 (firmiert noch als Eiderstraße 41 bis 43) bereits abgeschlossen. Erledigt sind zudem die Installationsarbeiten für die Haustechnik, die Fenster sind eingebaut, das Dach ist gedeckt.

Wenn das Gebäude eine Fassade erhalten hat und der Estrich verlegt ist, kommt der weitere Innenausbau an die Reihe.



Foto: SBV

In den Neubau werden die KiTa „Bullerbü“ einschließlich Familienzentrum, die vorher zusammen im Schleibogen 6 untergebracht waren, sowie der Elterntreff des Vereins Schutzengel einziehen. Die Schlüssel für den künftigen „wichtigen Treffpunkt im Stadtteil“ (SBV-Vorstand Michael Ebsen) sollen im Spätsommer oder Herbst kommenden Jahres, so die derzeitige Planung, übergeben werden. ◀



FESTE FEIERN

SBV-VERANSTALTUNGEN SORGTEN FÜR WILLKOMMENE ABWECHSLUNG

► Vielen unserer Mitglieder war es in diesem Jahr anzumerken, dass sie das Schnacken in geselliger Runde und das gemeinsame Feiern genossen haben. (Groß)Eltern mit Enkeln und Kindern waren dabei, eingeschwo-rene Hausgemeinschaften und Nachbarn, die sich bis zum Fest nur vom Grüßen her kannten.

Feiern auf der Rude

Für die ganze Familie wurde etwas auf dem SBV-Sommerfest in der Merveldstraße (Rude) Ende August geboten. Vor allem die Kinder hatten ihren Spaß, auf der Hüpfburg, mit der Feuerwehr, den Sportpiraten oder einem Clown. Zur guten Laune haben außerdem einige Leckereien wie Kuchen, Stockbrot und Wurst beigetragen.



Fotos: Rude



Fotos: M. Ziemer



Spaß am Friesischen Berg

Ein tolles Nachbarschafts- und Stadtteilfest haben SBV und AWO Anfang September auf dem Spielplatz in der Marienallee am Friesischen Berg veranstaltet – mit zahlreichen Kreativ- und Spielangeboten, einer Hüpfburg und Fahrzeugschauen. Für eine leckere Verpflegung war auch gesorgt, es gab unter anderem Grillwurst und Falafeln, Waffeln und Kuchen.

Plaudern mit dem Vorstand

Auf einen Plausch mit dem Vorstand kamen zahlreiche Mitglieder in die Apenrader Straße 148. Auf der Fläche vor dem SBV-Nachbarschaftstreff KommRein haben sie Mitte Oktober die Gelegenheit genutzt, in lockerer Runde mit den SBV-Vorständen Jürgen Möller und Michael Ebsen zu plaudern. Dazu gab es Würstchen, Waffeln und Kaffee aus unserem Imbisswagen „Snack Schnack“. ◀



Fotos: M. Ziemer





360°-KURSBESUCHE (8): TANZTREFF

KOORDINATION, BEWEGUNG – UND VIEL SPASS MIT LORE KAHL

► „... englische Kette ... jetzt rechtsschultrig aneinander vorbei... Wechsel lösen... und drehen ...“ Aus unserem großen Raum im SBV-Gemeinschaftshaus 360° kommen Ansagen, die Außenstehende nicht unbedingt gleich verstehen. Dazu ein Trippeltrappel vieler Schuhe, Musik und immer wieder fröhliches Lachen. Ganz klar: Es ist Tanztreff-Tag.

Immer freitags von 14:30 bis 17 Uhr treffen sich 10 bis 16 Frauen, die einfach Spaß an der Bewegung haben. Kreistanz, Reihentanz, Paartanz – Kursleiterin Lore Kahl hat für alles die passende Musik und die passenden Schritte parat. „Ich habe immer schon viel getanzt“, sagt die 73-Jährige, die auch noch einen weiteren Tanzkreis in der Alten Schule in Norgaardholz anleitet.

Spaß ist aber nicht das Einzige, was hier auf keinen Fall zu kurz kommt: Nachdem einige der Damen im Vorraum ihre Straßenschuhe gegen „Tanzschuhe“ mit etwas Absatz wechseln, wird erst einmal zusammen Kaffee getrunken und geschnackt. Den Kaffee hat Siggie Kloske schon frisch gekocht.



Fotos: I. Voigtländer

Etwa eine halbe Stunde später setzt Lore Kahl ihre Musikbox in Gang. Jetzt sind Koordination und Beweglichkeit gefordert. „Jede macht so, wie es geht, und wenn sich mal jemand vertüdet, ist das auch kein Problem.“ Und für alle, die zwischendurch eine kleine Verschnaufpause brauchen, hält Siggie Kloske Saft und Wasser bereit. Und dann geht es auch schon weiter. „Ocean Wave ... englische Kette ... drehen...“ ◀

Tanztreff mit Lore Kahl, jeden Freitag, 14:30 bis 17 Uhr

EINSTIMMUNG AUF WEIHNACHTEN



Foto: Hans/Pixabay

► In unserem SBV-360°-Gemeinschaftshaus und unserem SBV-Nachbarschaftstreff KommRein beginnt die Vorweihnachtszeit. Wir freuen uns auf eine gemeinsame Einstimmung auf das Fest:

- **Montag, 28. November**, ab 18 Uhr, KommRein: **Lebendiger Adventskalender** Weihnachtliche Lieder und Texte, mit Punsch und Würstchen
- **Freitag, 2. Dezember**, 12-17 Uhr, beim Jugendzentrum AAK (Neustadt 12, 24939 Flensburg): **Gemeinsamer Weihnachtsnachmittag** mit vielen weihnachtlichen Aktionen, Essensangeboten,

Glücksradstation und Weihnachtsbaumbörse. Keine Anmeldung erforderlich.

- **Dienstag, 13. Dezember**, 17-18 Uhr, 360°: **Lebendiger Adventskalender**. Weihnachtliche Lieder und Texte, mit Punsch und Würstchen
- **Dienstag, 20. Dezember**, 10-11:30 Uhr, 360°: **Mitbring-Frühstück**. Jede(r) bringt etwas Leckeres mit, Brötchen, Butter und Getränke besorgen wir. Anmeldung: Sandra Seemann, Tel 0461 31560-191, sseemann@sbv-flensburg.de ◀



Foto: Wurziinger/Pixabay

PLAUDERTOUR DURCH FLENSBURG

TEIL 4: VOM PAUSENHOF ÜBER DIE WALZENMÜHLE INS KINO

Auf unserer Plaudertour schnacken wir uns durch Flensburg. Die bislang letzte Station war St. Knudsborg und dort das Treffen von Gilde-Brüdern, dessen Mitglied Erik Jensen früher Direktor der Duborg-Skolen war. Hier kann die Tour weitergehen. Allerdings...

► ... ist hier an der Duborg-Skolen niemand zu sehen: Es sind Herbstferien, es herrscht echtes Schietwetter. Alles wirkt trist, auffällig sind nur die Außenanlage und der Pausenhof der Schule, sie nehmen die Optik des Schulgebäudes elegant auf und... Ach was, das können die Gestalter der Anlage sicher besser beschreiben. Nach kurzer Recherche ist klar: Es ist das Büro „kessler.krämer Landschaftsarchitekten“, in der Neustadt 16 (Walzenmühle), nur wenige Minuten mit dem Fahrrad entfernt.



Duborg-Skolen

Foto: kessler.krämer

Auge blickt. Woher kommt das ganze Material, so etwas lag ja sicher nicht irgendwo herum? „Doch, mitten in Kopenhagen.“ Es war der historische Bodenbelag nahe des Sankt-Hans-Torv im szenigen Stadtteil Nørrebro. Nun schmückt er das Drumherum der Duborg-Skolen.

Die A.P. Møller Foundation (Stiftung des Maersk-Konzerns) bot an, die Kopenhagener Stadtklinker von ihrer Baustelle des Universitätsinstituts Panum nach Flensburg zu transportieren. „Für ein weltweit tätiges Speditionsunternehmen vielleicht eine Selbstverständlichkeit, für die Duborg Skolen und uns als Freianlagenplaner ein seltener Glücksfall“.



Foto: SBV

An der Tür kommt mir Martin Keßler entgegen, gemeinsam mit Christine Krämer Inhaber des Büros, zu dem fünf weitere Landschaftsarchitekt*innen gehören. „Die Duborg-Skolen? Gehört sicherlich zu unseren Lieblingsprojekten.“ Was macht es aus? „Die Freiraumgestaltung reflektiert die Geometrie und die schönen Fassaden des Gebäudes, sie lebt von einfachen geometrischen Formen und vom qualitativollen Bodenbelag.“ Das ist wahr: Klinkerstein, wohin das

Die Zusammenarbeit **Martin Keßler** der Landschaftsarchitekten mit dänischen Architekturbüros an der Duborg Skolen und vor rund 15 Jahren am ebenfalls von der A.P. Møller-Stiftung finanzierten dänischen Gymnasium in Schleswig geht auf die mehr als 10-jährige Mitarbeit von Martin Keßler und Christine Krämer in einem dänischen Planungsbüro zurück.



Foto: SBV



Christine Krämer und Martin Keßler in ihrem Büro in der Walzenmühle

Zahlreiche Zeichnungen, Fotos und auch Modelle im Büro zeigen, dass die Flensburger Landschaftsarchitekten sehr unterschiedliche Projekte realisiert haben. Gibt es Aspekte, die bei jedem Projekt wichtig sind? „Alle Anlagen müssen natürlich ihre jeweiligen Funktionen erfüllen, bei jeder Freiraumplanung geht es aber immer auch um den

spezifischen Ort, das Thema und das Schaffen oder auch Bewahren einer besonderen Atmosphäre.“ Auf einem Friedhof eher tröstend; harmonisch eingebunden in die Natur soll die Anlage emotional verstanden werden. Für die Sportanlage am Schlachthof hat kessler.kraemer dagegen mit viel Beton gearbeitet: hart, cool, urban. Im Wohnumfeld geht es darum, dass sich die Menschen wohl- und zuhause fühlen, dass Begegnung, Kommunikation und Miteinander ermöglicht werden. Freiraum spielt hierbei eine große Rolle. Beispiele für Wohnumfeldplanungen des Flensburger Büros sind die Neugestaltungen in Fruerlund im Bereich Stupsk-Park und – im Herbst 2022 fertiggestellt – an der Rude.

Feuerwehruzufahrten und Entwässerung, Belastungsfähigkeit von Verkehrsflächen und Barrierefreiheit: Die Landschaftsarchitekten müssen zahlreiche rechtliche und technische Vorschriften beachten. Außerdem sollten sie, so Martin Keßler, möglichst wenig Fläche verbrauchen und versiegeln, natürliche Ressourcen schonen und auf biologische Vielfalt achten. Pflanzen und Tiere, Luft und Wasser, die neu geschaffene Anlage: Alles ist zu einem stimmigen Bild zusammenzufügen.

Was in Flensburg auffällt, sind die vielen begrünten Spots. „Ja, das sehe ich auch so. In den vergangenen fünf, sechs Jahren hat sich unsere Stadt attraktiv weiterentwickelt. Flensburg blüht an vielen Orten auf. Dabei geht es nicht nur um Pflanztöpfe, sondern um großflächige raumwirksame Grüngestaltungen, zum Beispiel die vom TBZ angelegten Staudenstreifen in der Straßenmitte Süder- und Norderhofenden.“

Wie kommen denn im Landschaftsarchitekturbüro die Ideen und die Umsetzung zustande? Martin Keßler greift zum dicken Filzstift: „Damit bringen wir die ersten Ideen aufs Papier, in groben Skizzen. Danach wird mit dem PC weitergearbeitet, und wir diskutieren, denken, ändern, detaillieren und so weiter...“

Natürlich werden viele Details am Computer erarbeitet, aber auch Modelle angefertigt, zum Beispiel vom Hafengarten an der Schiffbrücke mit seinen Terrassen aus Paletten. Ein schönes Beispiel dafür, dass die Landschaftsarchitekten aus der Neustadt gern mal nur einen losen Rahmen vorgeben, „nicht alles muss fertig und vorgegeben sein, perfekt aussehen“, so Martin Keßler. Der Bereich an der Schiffbrücke mit dem Hafengarten ist auch einer seiner Lieblingsplätze in Flensburg, neben dem eigenen Garten.

Wo wir schon einmal bei privaten Themen sind: „Haben Sie Hobbys?“ „Nichts Spektakuläres“, sagt Martin Keßler. Ab und zu greife er zur Gitarre, arbeite im Garten oder gehe laufen – oder ins Kino. „Am liebsten ins ‚51 Stufen‘.“ Wunderbar, das Kino im Deutschen Haus ist ein schöner Anknüpfungspunkt, um die Plaudertour fortzusetzen. ◀

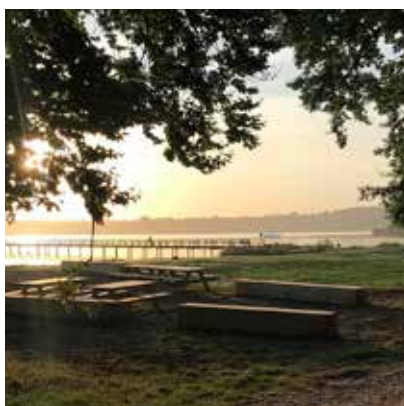


Foto: 51 Stufen

51 Stufen zum „51 Stufen“



Fotos: kessler.kraemer



VERMEIDBARE FEHLER BEIM TESTAMENT (I)

FÜR DAS AUFSETZEN EINES NACHLASSES GELTEN KLARE REGELN



Photo: Altmann/Pixabay

► Dieser Beitrag soll aufzeigen, welche Fehler bei der Testamentserrichtung dazu führen können, dass ein Testament in der Umsetzung scheitert.

Formverstoß:

Das Gesetz schreibt vor, dass Testamente durch eigenhändig geschriebene und unterschriebene Erklärungen verfasst sein oder im Rahmen einer notariellen Urkunde niedergelegt werden müssen. Ein Formverstoß liegt daher vor, wenn ein Testament maschinell (zum Beispiel mit dem Computer) abgefasst wird. Es ist auch nicht zulässig, dass dritte Personen für den Erblasser das Testament niederschreiben. Bei diesen Verstößen ist das Testament vollständig unwirksam.

Spätere Änderungen können das Testament ebenfalls formunwirksam machen, wenn diese nicht handschriftlich oder notariell erstellt werden. Ebenso problematisch ist es, wenn zahlreiche Einzelgegenstände Personen zugeordnet werden und diese Gegenstände mit Bildern oder einer maschinenschriftlichen Tabelle als Anhang konkretisiert werden.

Das gemeinschaftliche Testament:

Gemäß § 2265 BGB kann ein gemeinschaftliches Testament nur von Ehegatten errichtet werden. Andere Personenkonstellationen, zum Beispiel eine nichteheliche Lebensgemeinschaft, können gemeinsam handschriftlich kein gültiges Testament errichten. Insoweit besteht lediglich die Möglichkeit einen Erbvertrag vor einem Notar zu schließen.

Ist ein Ehegattentestament gemeinschaftlich erstellt, dürfen die Eheleute sich zu Lebzeiten einseitig davon lösen. Oft ist jedoch nicht bekannt, dass dafür ein Widerruf beim Notar erklärt werden muss. Es bedarf einer formellen Zustellung des Widerspruches an den anderen Ehegatten. Dieses Vorgehen ist gesetzlich vorgeschrieben, damit sichergestellt ist, dass der andere Ehegatte weiß, dass auch er an das Ehegattentestament nicht mehr gebunden ist. Gemeinsame einvernehmliche Änderungen oder Aufhebungen des handschriftlichen gemeinschaftlichen Testaments durch die Ehegatten sind allerdings zu Lebzeiten möglich.

Wer wird Erbe?

Zum einen muss sich aus dem Testament klar ergeben, wer Erbe geworden ist. Die Zuwendung einzelner Wertgegenstände ist keine Erbeinsetzung. Zum anderen wird in Testamenten manchmal nicht bedacht, dass eine Person, die als Erbe eingesetzt wird, auch selbst vor dem Erbfall sterben kann. Für genau diesen Fall kann ein sogenannter Ersatzerbe bestimmt werden. Ist kein Ersatzerbe bezeichnet, kann dies in der Praxis zu Unklarheiten führen.

Im nächsten SBV-Boten geht es um den Auslandsbezug und die Testierfähigkeit eines Testaments. ◀



JEP
RECHTSANWÄLTE
NOTARE

Autorin: Claudia Arndt, Rechtsanwältin und Fachanwältin für Familienrecht der Kanzlei JEP
www.jep.de



Foto: Pixabay

Schöner Blick auf die südliche Elbeseite Dresdens

LEBENDIGES DRESDEN

URLAUB MIT DEM GÄSTEWONUNGSRING

Faire Mieten – darauf können sich Mitglieder von Wohnungsbaugenossenschaften nicht nur im Alltag verlassen. Auch im Urlaub in einer der mehr als 80 Unterkünfte des Gästewohnungs-rings stimmt der Preis.

► Barocke Baukunst und ein schönes Altstadt-Ensemble, buntes Treiben auf den Straßen und Plätzen: Dresden kann mit unterschiedlichsten Highlights punkten. Die wichtigsten sind gut von den Gästewohnungen der Wohnungsgenossenschaft Aufbau Dresden aus zu erreichen.

Kultur erleben

Herzstücke der Stadt sind die wiedererbaute Frauenkirche und die Semperoper sowie der Zwinger als eines der bedeutendsten Bauwerke des Spätbarocks und Standort einer sehenswerten Gemäldegalerie. Auch das Grüne Gewölbe mit seinem Juwelenkabinett gehört dazu. Interessant ist außerdem ein Besuch des Deutschen Hygiene-Museums, des Residenzschlosses und der Kathedrale Sanctissimae Trinitatis.

Bummeln

Nicht weit vom historischen Stadtkern entfernt befindet sich die Altmarktgalerie mit vielen attraktiven Geschäften und hinter der Kreuzkirche am Altmarkt ein kleines Kneipenviertel mit gemütlichen Restaurants, Bars und Cafés. Hier findet ab Ende November auch der Weihnachts- oder Striezelmarkt statt. Wer etwas Ruhe vom Bummeln braucht, findet sie in zahlreichen Grünanlagen wie dem Großen Garten und der Dresdner Heide oder bei gutem Wetter während



Foto: Aufbau Dresden Dienstleistung

Attraktive Gästewohnung der Genossenschaft Aufbau Dresden

eines Picknicks auf den weitläufigen Elbwiesen oder auf der Brühlschen Terrasse mit Blick auf die Elbe.

Umgebung

Auch rund um Dresden gibt es schöne Ausflugsziele, zum Beispiel das fast südländisch wirkende Radebeul und Moritzburg oder das Elbsandsteingebirge und Meißen, die beide auch gut mit einem Schaufelrad-dampfer auf der Elbe zu erreichen sind. ◀

Konditionen und Buchungsmöglichkeiten:

www.gaeworing.de

Internetseite für die Reiseplanung:

www.dresden.de

IM TANDEM VIEL NEUES ENTDECKT

► Mit einer Idee und viel Akquise ging es los: Für das Projekt „Kulturpaten“ wurden Kinder gesucht, die in ihrer Freizeit Neues entdecken wollten – und Seniorinnen und Senioren, um diese als Tandempartner in einer Kleingruppe zu begleiten.

Foto: SBV



Gerade die Kinder, deren Zugang zu kultureller Bildung und Kultur aus verschiedenen Gründen kaum oder gar nicht vorhanden ist, sollten Barrieren abbauen und Kultur einmal ganz lebendig erfahren. Auch die Patinnen und Paten konnten Flensburgs Kulturlandschaft auf diese Art noch einmal vollkommen neu wahrneh-

men. Ermöglicht wurde das durch eine Kooperation der SBV-Stiftung Helmut Schumann und dem Haus der Familie ADS-Grenzfriedensbund e. V.

Gefunden hatten sich am Ende sechs Paare aus jung und „etwas älter“, die gemeinsam als Gruppe unter Begleitung der Projektpartnerinnen ein Jahr lang verschiedene Museen, Parks und Theatervorstellungen rund um Flensburg besuchten.

In der Phänomenta wurden gemeinsam physikalische Experimente durchgeführt, dem Besuch einer Puppentheatervorstellung ging das Basteln einer Puppe voraus, die Niederdeutsche Bühne ließ sich hinter die Kulissen gucken – viele spannende Momente, die den Teilnehmern lange in Erinnerung bleiben werden. ◀

NIKOLAUSAKTION UNSERER STIFTUNG

► Auch in diesem Jahr ist der Nikolaus beim SBV zu Gast und füllt die Stiefel der Kinder – eine Freude, die ein Lächeln in die Gesichter der Lütten bringt, auch mehr als zwei Wochen vor dem Weihnachtsfest. Und wie läuft das ab? Bis zwölf Jahre alte Kinder von Mitgliedern können am 28. November sowie am 1. und 5. Dezember zu den Öffnungszeiten saubere Schuhe am SBV-Empfang abgeben, die dann von SBV-Weihnachts-

elfen mit kleinen Überraschungen befüllt werden. Am Nikolaustag (Dienstag, 6. Dezember) zwischen

14 und 17 Uhr können die Kinder das befüllte Schuhwerk am Willi-Sander-Platz wieder abholen. Für die ganze Familie gibt es am Wursthagen Snack Schnack bis zum frühen Abend außerdem Würstchen, Waffeln und Punsch (gern gegen eine Spende an die SBV-Stiftung Helmut Schumann). ◀

Foto: M. Dewanger



BESTE FREUNDE AUF GROSSER FAHRT

► Den Kaiser von China und den Scheinriesen Herrn Tur Tur, den Halbdrachen Nepomuk und Frau Malzahn: Nicht nur Jim Knopf und Lukas, der Lokomotivführer, treffen auf diese Figuren, auch Kinder von SBV-Mitgliedern können sie näher kennenlernen. Gelegenheit dazu bietet das Musical „Jim Knopf“ (Musik: Konstantin Wecker), das am Sonntag, 11. Dezember, um 14 Uhr (Einlass ab 13.15 Uhr) im Studio der Niederdeutschen Bühne zu sehen ist. Karten dafür gibt es ab 24. November für 1 Euro und gegen Vorlage der SBV-Service-Card am SBV-Empfang zu den Öffnungszeiten. Pro Familie sind maximal 2 Karten für Erwachsene vorgesehen. Angeboten wird das Theaterstück von der SBV-Stiftung Helmut Schumann. ◀

VON IPADS BIS ZUM HOLZHAUS

UNBÜROKRATISCHE HILFE FÜR FLENSBURGER GRUNDSCHULEN

► Mit insgesamt 10.000 Euro hat die SBV-Stiftung Helmut Schumann auch in diesem Jahr Flensburger Grundschulen unterstützt – direkt und unbürokratisch. Die Stiftungsvorstände Jürgen Möller und Michael Ebsen haben am 18. November in der Oksevejens Skole die Schecks zwischen 1.000 und 3.000 Euro übergeben. Die Schülerinnen und Schüler wollen das Geld ganz unterschiedlich verwenden, unter anderem für eine Mini-Spielstadt, Gruppentische und einen Marmorbahnbausatz. ◀



Fotos: SBV



WER IST UNSER „MITGLIED DES JAHRES“?

SBV-STIFTUNG HELMUT SCHUMANN LOBT PREIS FÜR ENGAGEMENT AUS



Foto: Gerhard/Pixabay

► Manche engagieren sich für einen Verein, andere für die Nachbarschaft: Solche Menschen möchten wir kennenlernen und ihnen „Danke“ sagen. Schlagen Sie uns gern eine Person als „Mitglied des Jahres“ vor.

wie auf unserer Homepage vorgestellt – dazu gewinnt die Organisation, für die sie oder er tätig ist, 500 Euro. Falls das neugewählte „Mitglied des Jahres“ eigenständig aktiv ist, darf es darüber entscheiden, welcher Organisation die SBV-Stiftung Helmut Schumann 500 Euro als Spende überweist (Ziele der Gewinnerorganisation müssen dem Stiftungszweck entsprechen). ◀

Die Bedingungen: Der oder die Vorgeschlagene muss Mitglied des SBV und damit einverstanden sein, vorgeschlagen zu werden, das Engagement muss sich auf das Flensburger Stadtgebiet beziehen und sich in der Kinder- und Seniorenhilfe, der Völkerverständigung oder im Thema „Nachbarschaften“ bewegen.

Nennen Sie uns bis 31. Januar 2023 Name und Kontaktdaten der Person, die Sie vorschlagen, und die Art des Engagements. Im Februar wählt eine Jury aus Mitgliedern des Stiftungsvorstands aus allen Vorschlägen das „Mitglied des Jahres“ aus, das im Rahmen der Vertreterversammlung 2023 offiziell geehrt wird.

Die Gewinnerin oder der Gewinner des Wettbewerbs wird mit einem Porträt im SBV-Boten so-

Bitte schicken Sie Ihre Vorschläge per E-Mail an mkohlsdorf@sbv-flensburg.de oder per Post an:

Selbsthilfe-Bauverein eG

Miriam Kohlsdorf

Willi-Sander-Platz 1

24943 Flensburg

Ihre Fragen dazu beantwortet Frau Kohlsdorf unter 0461 31560 393.

ABENTEUERLICHES HERBSTCAMP

Eindrücke der Kinder-Ferienaktion der SBV-Stiftung Helmut Schumann finden Sie auf unserer SBV-Homepage.

MEHR ALS NUR SPASS

DER TSB BIETET ZAHLREICHE SCHWIMMKURSE AN

► Es geht um Ausdauer und Geschicklichkeit, aber zu einem großen Teil auch um Sicherheit: Kinder – sowie Jugendliche und Erwachsene – sollten auf jeden Fall schwimmen lernen. So können sie entspannt in die Wellen der Nordsee springen oder in einem Badesee unbekümmert ein paar Runden drehen. Zahlreiche Trainerinnen und Trainer des TSB Flensburg bieten neben Kursen für Wettkampfgruppen und Fortgeschrittene auch unterschiedliche Nichtschwimmkurse und Schwimmschulen im Campusbad an – für Kinder, Jugendliche und Erwachsene. Informationen dazu finden Sie auf der TSB-Website tsb-flensburg.de, die Anmeldungen laufen ausschließlich über die E-Mail-Adresse anmeldung.schwimmen@tsb-flensburg.de. ◀



Foto: Berghen/Pixabay

GYMNASTIK & FITNESS

ANJA MELLENTHIN-GESCHKE

Wirbelsäulengymnastik · Fitnesszirkel · Pilates
Body and Mind · Easy Step & BBP · Yoga · Fit
am Morgen · Fit für alle · Outdoor Sport

Tel 0461 16040-0 · Geschäftsstelle
anja.mellenthin-geschke@tsb-flensburg.de

KINDER- & KLEINKINDER- TURNEN

GABI PFLUG

Erlebnisturnen · Spielplatzturnen
Boden und Trampolin · Eltern-Kind-Turnen

Tel 0461 16040-0 · Geschäftsstelle
gaby.pflug@tsb-flensburg.de

TANZ

JENNIFER BOHNERT

Kiddy Dance · Tänzerische Früherziehung
Hip-Hop Dance · Ballett · Jazz-Mix

Tel 0461 16040-0 · Geschäftsstelle
jenny.bohnert@tsb-flensburg.de

SPORT – SPIEL – SPASS

CAROLINE SCHATZ

Badminton · Klettern und Abenteuersport
Outdoor Sport Kids · Klettern und Slackline
Klettern und Fitness

Tel 0461 16040-0 · Geschäftsstelle
caroline.schatz@tsb-flensburg.de

SPORT & GESUNDHEIT

Wirbelsäulengymnastik
Lungensport · Yoga · Gefäßsport
QiGong · Seniorensport · Reha-Sport

Tel 0461 16040-0 · Geschäftsstelle
info@tsb-flensburg.de

Die Angaben gelten, soweit die „Landesverordnung Sport“ es zulässt.



Das gesamte TSB-Angebot mit
Ansprechpartnern und Zeiten:
www.tsb-flensburg.de

RÄTSELN UND GEWINNEN

GESUCHT IST: DER NAME DER OMA

► Diesmal ist logisches Denken gefragt – um die Namen der Familienmitglieder herauszufinden. Bitte schicken Sie den Namen der Oma per E-Mail an tjuengling@sbv-flensburg.de oder per Post an SBV, Willi-Sander-Platz 1, Redaktion SBV-Bote,

24943 Flensburg. Einsendeschluss ist der 14. Dezember 2022. Unter den Einsendungen mit der richtigen Lösung verlosen wir 3 mal jeweils 2 Gutscheine für das Restaurant Piet Henningsen. Viel Glück! ◀

Das ist meine Familie: Papa, Mama, ich, mein Bruder, Oma und Opa. (von links nach rechts)

Fotos: Pixabay



Finn ist jünger als Mirko. Mirko ist jünger als Karl.
 Lisas Tochter heißt nicht Martha.
 Marthas Tochter heißt nicht Lotta.
 Martha ist nicht mit Mirko verheiratet.

WIE HEISST MEINE OMA?

SPEZIALITÄTEN VOM BALKAN

► Bereits in der ersten Hälfte des Jahres fanden viele Feste und spannende Aktionen des SBV statt. Doch bei welchem der Fotos des Gewinnspiels aus dem Boten Nr. 156 handelte es sich um das traditionelle Frühlingserwachen im März? Fast alle Teilnehmer des Gewinnspiels aus dem Juli-Boten tippten auf die richtige

Lösung C. Aus den zahlreichen Einsendungen wurden 3 Gewinner gezogen. Margrit Petri, Rainer Hermannsen und Willi Samstag durften sich jeweils über einen Gutschein im Wert von 30 Euro für das Restaurant Adria freuen. Wir gratulieren zum Gewinn und wünschen einen schönen Abend. ◀



Margrit Petri



Rainer Hermannsen



Willi Samstag

6 Monate Gratis-Internet in Turbospeed.

Bis zu
1.000
Mbit/s

Dank
Glasfaser.



mtl.

*

Jetzt gleich beraten lassen.

PÿUR Shop Flensburg

Bismarckstraße 54, 24943 Flensburg

Di, Mi 10 – 18 Uhr, Do 14 – 20 Uhr, Fr 10 – 15 Uhr

Informieren und bestellen

pyur.com | 030 25 777 111

PÿUR

Internet • TV • Telefon

* Internet- oder Kombi-Vertrag (24 Monate Mindestvertragslaufzeit; Verlängerungslaufzeit: 1 Monat; Kündigungsfrist: 4 Wochen zum Ende des Vertragsmonats): erste 6 Monate 0 € mtl., danach gilt der jeweilige Normalpreis. Aktivierung: 50 €, Versand: 10 €, Hardware für die Vertragsdauer inkl., Kombi-Vertrag: Deutschland Allnet Flat: Anrufe ins deutsche Fest- und Mobilfunknetz inkl.; ausgenommen Anrufe ins Ausland und zu Sonderrufnummern; Call by Call/Pre-Selection nicht möglich. Aktionspreis in den ersten 6 Monaten gilt nur für Haushalte, die in den letzten 3 Monaten keinen Vertrag über Internet und einer Mindestvertragslaufzeit von 24 Monaten mit PÿUR hatten. | Nutzungsvoraussetzung: Anschluss an das Glasfasernetz eines Unternehmens der Tele Columbus Gruppe sowie die technische Verfügbarkeit. Das Angebot gilt, so lange die Produkte und (Aktions-)Preise Bestandteil des aktuellen Produkt-Portfolios sind. Aktion ist nicht mit anderen Aktionen/ Angeboten (z.B. DSL-Wechsler-Angebot) kombinierbar. Alle Preise inkl. MwSt. Änderungen/ Irrtümer vorbehalten. Die Produkte werden ausschließlich für den privaten Gebrauch angeboten. Die vollständige Preisliste und die aktuellen AGB finden Sie unter pyur.com. Verantwortlich für die Werbung: Tele Columbus AG, Kaiserin-Augusta-Allee 108, 10553 Berlin; Anbieter: Die mit der Tele Columbus AG iSd §§ 15 ff. AktG verbundenen Unternehmen, die unter pyur.com/impressum aufgelistet sind. Stand 2/2022.



Die
Versicherungs-
schutz
Optimierer

Wählen Sie bei
uns aus mehr als
100
Versicherungsgesellschaften
Ihren optimalen Versicherungsschutz
aus.

**Bestes
Preis-Leistungs-Verhältnis
jetzt anfordern.**

NYVIA Versicherungskontor GmbH
Am Fördeufer 2 24944 Flensburg
T: 0461. 1501850
www.nyvia.de



IHR TECHNIKEINRICHTER
in Harrislee

IHRE NR. 1

Bei Technik & Design

- ✓ Home Entertainment
- ✓ Mediensteuerungen
- ✓ Reparaturservice
- ✓ SAT- & Kabelanlagen
- ✓ Eigene Fachwerkstatt



ANLIEFERUNG, AUFBAU & ANSCHLUSS

media@home WENDORFF

Ranft & Goetze GbR, Wendorff in Harrislee
Am Markt 8-10 • 24955 Harrislee
T 0461 / 47 00 377 • wendorff-ueharr@versanet.de
www.mediaathome-wendorff.de

Die Aufräumer!®

Familienunternehmen seit 2002

IHRE SPEZIALISTEN FÜR

- Geschäfts-/Nachlassauflösung
- Haushaltsauflösungen
- Umzugshilfe
- Transporte
- mit Wertverrechnung
- in ganz Schleswig-Holstein



**Besuchen Sie
unseren Trödelmarkt**

Donnerstag, Freitag und Samstag
11 – 17 Uhr

Stapelholmer Weg 91 | 24988 Oeversee | Tel.: 04638 89 95 930 | www.die-aufraeumer.de

BAU- & MÖBELTISCHLEREI

Tischlerei Warnke

Inh. Jörg Matthiessen



Gildestraße 11 · 24960 Glücksburg
Tel. 0 46 31 / 80 08 · Fax 0 46 31 / 88 16
www.tischlerei-warnke.de

fördejob

Personal- und Objektservice



Gebäudereinigung Hausmeisterdienst

Bauschluss- und Unterhaltsreinigung

Grundstückspflege

Mürwiker Str. 28-30 / Flensburg



- Vertrauen und Verlässlichkeit
- Menschlichkeit
- Qualität und Sicherheit
- Geborgenheit



Mürwiker Str. 132 · 24943 Flensburg
Tel. 0461 314440 · www.stryi.de

Empfohlen durch die Verbraucherinitiative
Aeternitas e.V. qualifizierte und geprüfte Bestatter.



RECHTSANWÄLTE
NOTARE

JAN-KAI JENSEN
Rechtsanwalt



DR. TORSTEN EMMERICH
Rechtsanwalt und Notar



DR. FRANK MARKUS DÖRING
Rechtsanwalt



DR. STEFAN MUNDT
Rechtsanwalt und Notar



JAN-HENDRIK THOMSEN
Rechtsanwalt



CLAUDIA ARNDT
Rechtsanwältin



Holm 22 | 24937 Flensburg
Tel 0461 40 68 31-0 | jep.de

P Kostenfreie Parkplätze
direkt vor der Tür im
Parkhaus Südergraben 23

Energie- und Glasfaserprodukte

Wir versorgen die Region.

Noch nicht Kunde? Jetzt
einfach online wechseln:
www.stadtwerke-flensburg.de

Mehr über erfahren:



 **stadtwerke
flensburg**





HANS SACK

STARKES TEAM. STARKE LEISTUNGEN.

Erstklassig. Seit über 70 Jahren.

Hans Sack GmbH & Co. KG • Neustadt 51a • 24939 Flensburg • info@hanssack.de • www.hanssack.de

Elektrotechnik mit
einer Hand.

Wir bilden aus!



**INTELLIGENT
MODERNISIEREN**

E G ELEKTRO
GÖRTZ
INH. BORIS BERNDT

Heideland-Süd 12 | 24976 Handewitt/ OT Weding
Tel. 04 61 / 3 60 99 | www.elektro-goertz-fl.de

Carstensen
Bauunternehmen

- Hochbau
- Zimmerei
- Tiefbau
- Fliesen

Raiffeisenstr. 19
24941 Flensburg

Tel. 04 61 - 50 31 00
Fax 04 61 - 50 31 020



pur 98 100

GEBÄUDE-SERVICE

**schnell.
kompetent.
zuverlässig.**

HAUSMEISTERSERVICE GEBÄUDEREINIGUNG
GARTENSERVICE WINTERDIENST



0461 98100 www.pur98100.de

Stillsitzen macht krank –
Sitzen in Bewegung hält gesund!

- Bewegung beim Sitzen erhöht Aufmerksamkeit und Leistungsfähigkeit
- Stärkt den Rücken
- Hält die Muskulatur aktiv
- Regt den Gleichgewichtssinn an
- Erleichtert das Aufstehen
- Wirkt Gelenkschmerzen entgegen
- Macht jeden Tag Spaß



swöpper[®]
Ihrem Rücken zuliebe

Udo Stähling

alles fürs Büro

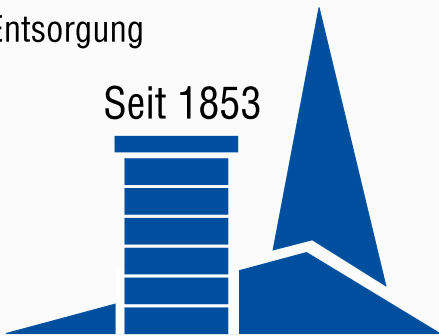
Büroeinrichtungen · Beratung · Planung · Kopier- u. Drucktechnik

Engelsbyer Str. 7
24943 Flensburg
Tel. (04 61) 6088
Fax (04 61) 658 28
info@udo-staehling.de
www.udo-staehling.de

Dachdeckerei und Bauklempnerei

Fassaden- und Wandbekleidungen
Isolierungen
Solartechnik
Krangstellung
Asbest-Abbruch
und Entsorgung

Seit 1853



L. GEORGE

www.l-george.de · info@l-george.de
Graf-Zeppelin-Straße 22

Telefon 9 56 66 · Telefax 9 56 00
Mobil 0170-2 41 06 01 + 0170-2 41 06 11

Seit über 25 Jahren!



Inh. Ralf Lauritzen



Im Winkel 1 · 24955 Harrislee
Tel. 04 61 - 7 17 18 · Fax 04 61 - 7 20 24
E-Mail: info@farbeo.de

**DACHDECKER- UND
BAUKLEMPNEREI- FACHBETRIEB**

Wallot GMBH

**Fassadenbau · Isolier- & Abdichtungsarbeiten
Beratung · Planung und Ausführung**

SOLARTECHNIK

 **0461 - 72913**

Gewerbegrund 8 · 24955 Harssee · Telefax 0461 - 72919
www.dachdeckerei-wallot.de · service@dachdeckerei-wallot.de

hpo | direkt
persönlich
stark



direkt.persönlich.stark.

Wir stehen für die direkte Sprache unserer Region, den persönlichen Kontakt zu unseren Mandanten und die starke Umsetzung Ihrer steuerlichen Angelegenheiten! Bei uns profitieren Sie von einem partnerschaftlichen Verhältnis auf Augenhöhe, digitalen Qualitätsstandards und unserem langjährig gewachsenen Netzwerk auch über unsere regionalen Grenzen hinaus.

Unsere Schwerpunktthemen:

- Steuern & Betriebswirtschaft
- Nachfolge & Testament
- Gemeinnützigkeitsrecht

Wir freuen uns auf Ihren Kontakt!

hpo Hansen | Lehmann | Steffen | Vach
Steuerberatungsgesellschaft in Part mbB

+49 (0)461 9960 0
flensburg@hpo-partner.de

Lise-Meitner-Straße 17
24941 Flensburg

cbf - it GmbH
computer- und bürotechnik

**Verkauf · Instandsetzung · Wartung
Fax · Kopierer · Drucker · Server
Datensicherheit · Telekommunikation
Storage · Cluster · Hochverfügbarkeit**



Mürwiker Str. 28-30
24943 Flensburg

Tel.: 0461 / 12007-50
mail: info@cbf-it.de

www.cbf-it.de



LVM-Versicherungsagentur
Andre Martens

Fördestr. 63 B
24944 Flensburg
Telefon 0461 72 03 7
info@martens.lvm.de
<https://martens.lvm.de>

LVM
VERSICHERUNG

GLAS Reimer
G T V S

- Reparaturverglasung
- Spiegel in allen Formen
- Duschtür-Systeme
- Küchenrückwände
- Balkonverglasung

Hafermarkt 26 · 24943 Flensburg
Telefon 04 61 - 150 34 - 0 · Fax 04 61 - 150 34 -22
www.glas-reimer.de

KLEMPNEREI · ZENTRALHEIZUNGSANLAGEN · FERNHEIZUNG

Wir machen mehr aus Ihrem Bad!
*Kostenlose Beratung zur Badneugestaltung
oder zum Umbau, auf Wunsch Übernahme
der Elektro- und Fliesenarbeiten,
alles aus einer Hand.*



Gas- & Wasser-Installateurmeister

Schäferweg 2 · 24941 Flensburg
Telefon 04 61 / 5 71 11
Telefax 04 61 / 5 71 22
Mobil 01 71 / 3 16 40 11

**Wir sind flexibel und dynamisch,
daher zeitsparend und preiswert!**

SANITÄRE ANLAGEN · DACHREPARATUR · NOTDIENST



ELEKTRO
TELEFON
DATEN



E-ZUBIS

WIR BILDEN AUS!

+++ NOTDIENST 0171 - 744 48 21 +++

AMH

Elektrotechnik GmbH & Co. KG



e-masters

Elektro · Telefon · Daten

www.amh-elektrotechnik.de

Eckernförder Landstr. 8a
24991 Freienwill
Tel. +49 461 - 6832
Fax +49 461 - 6852



Kanal

- Rohr- und Kanalreinigung
- Kanal-TV-Inspektion
- Dichtheitsprüfung
- Reinigung und Wartung von Abscheideranlagen
- Entsorgung/Verwertung von Abfällen

asse Kanal
GmbH & Co. KG



Tiefbau

- Erdarbeiten
- Bau von Versorgungs- und Entsorgungsleitungen
- Grabenlose Rohrsanierung/Inliner
- Pflasterarbeiten

asse Tiefbau
GmbH & Co. KG



Kielseng 11 · 24937 Flensburg
Telefon: +49 (0)461 - 170 18
Telefax: +49 (0)461 - 170 10
info@assekanal.de

www.assekanal.de



24 Stunden-Notdienst
0461-170 18

Förde-
Haustechnik

**Förde-
Haustechnik**

GmbH+Co. KG

Elektro

Heizung

Sanitär



Förde-Haustechnik GmbH & Co. KG · Hof Himmern 2a · 24955 Harrislee · Tel. 04 61 - 2 55 55

SÖRUPER TRÖDELTRUPP

Schulstraße 23 · 24966 Sörup · Kreis Schleswig-Flensburg
Telefon 04635 2942922 · Mobil 0173 2119990
www.soeruper-troedeltrupp.de · claus.foerster@hotmail.de

Hauhaltsauflösungen/Entrümpelungen/Umzüge mit Wertanrechnung

- Häuser • Wohnungen • Dachböden
- Keller • Scheunen • gewerbliche Räume u.v.m.

Trödelmarkt

Bahnhofstraße 16 · 24966 Sörup
Mittwoch - Freitag
13.00 - 18.00 Uhr



Wir räumen alles im Norden von Schleswig-Holstein z.B. in:
Flensburg, Husum, Schleswig, Kappeln und Umgebung

NOVEMBER

„LEBENDIGER ADVENTSKALENDER“

Montag, 28.11., ab 18 Uhr, im SBV-Nachbarschaftstreff KommRein (s. Seite 21).

DEZEMBER

ONLINE-ADVENTSKALENDER

Am Donnerstag, 01.12., startet der Online-Adventskalender des SBV. Es erwarten Sie 24 Fragen und 24 attraktive Gewinne unter www.sbv-flensburg.de.



Foto: Pixabay

WEIHNACHTSNACHMITTAG

Freitag, 02.12., 12-17 Uhr, beim Jugendzentrum AAK in Neustadt 12 (s. Seite 21).

NIKOLAUSAKTION

Vom 28.11. bis 05.12. Abgabe von Stiefeln am SBV-Empfang, Abholen am 06.12.



Foto: M. Dewanger

WEIHNACHTSMÄRCHEN „JIM KNOPF“

Sonntag, 11.12., um 14 Uhr (Einlass eine Stunde vorher) für SBV-Mitglieder im Studio der Niederdeutschen Bühne. Verkauf am SBV-Empfang (s. Seite 26).

„LEBENDIGER ADVENTSKALENDER“

Dienstag, 13.12., von 10 bis 11:30 Uhr, im SBV-Gemeinschaftshaus 360° (s. Seite 21).

MITBRING-FRÜHSTÜCK

Dienstag, 20. Dezember, 10-11:30 Uhr, 360° (s. Seite 21)

WINTERPAUSE

Vom 23.12.2022 bis 03.01.2023 macht das SBV-Gemeinschaftshaus 360° Winterpause.

IMPRESSUM

Der SBV-Bote ist das Magazin der Selbsthilfe-Bauverein eG Flensburg. Er erscheint dreimal jährlich in einer Auflage von 12.500 Exemplaren (8.000 Print und 4.500 digital).

Herausgeber: Selbsthilfe-Bauverein eG Flensburg, Willi-Sander-Platz 1, 24943 Flensburg, Tel 0461 31560-0

Redaktion: Thomas Jüngling

Redaktionelle Mitarbeit: Matthias Weiß

Autor*innen: Claudia Arndt, Johanna Glemnitz, Thomas Jüngling, Julia Stöckel, Imke Voigtländer

Herstellung und Druck: Druckhaus Leupelt®, Handewitt, www.leupelt.de

Die SBV eG Flensburg ist Mitglied in der Marketinggemeinschaft der schleswig-holsteinischen Wohnungsbaugenossenschaften



JANUAR

SBV-SPAREINRICHTUNG

Am Montag, 02.01.2023, bleibt die Spareinrichtung des SBV geschlossen. Grund dafür sind Jahresabschlussarbeiten.

FEBRUAR

KINDERFASCHING

Samstag, 18.02.2023, in der Elbestraße 20 (SBV-Sporthalle). Die Uhrzeit und das Motto des Faschingsfests von SBV und TSB geben wir rechtzeitig auf der SBV-Homepage bekannt.



Foto: TSB

MÄRZ

FRÜHLINGSERWACHEN

Am Samstag, 25.03.2023, verteilen Mitarbeitende des SBV an der Hafenspitze und in der Innenstadt Blumen an Passanten.



Foto: SBV



Sanitätshaus
Till Schiebler
Inh. Lars Knothe e.K.
Orthopädietechnikermeister



Robert-Koch-Str. 56
24937 Flensburg
(04 61) 16 82 35 40

CITTI-PARK
Langberger Weg 4
24941 Flensburg
(04 61) 16 82 35 40

Marrensdamm 12a
24944 Flensburg
(04 61) 1 40 42 05 6



**IHRE
SOCKENPROFIS**

www.sanitaetshaus-schiebler.de

Selbsthilfe-Bauverein eG · Willi-Sander-Platz 1 · 24943 Flensburg

Deutsche Post 
DIALOGPOST

SBV
WOHNEN UND LEBEN.

UNSERE LEISTUNGEN:



Ganzheitlicher
Service



Bezahlbarer
Wohnraum



Starke
Gemeinschaft



Verantwortliches
Wirtschaften



Lebenslanges
Wohnrecht



Klimafreundlich

UNSERE SONDERLEISTUNGEN:



Spar-einrichtungen



Nachbar-
schaftstreff



Gäste-
wohnungen



Servicehaus



Sozial-
management



Hausnotruf



Hausmeister-
service



Vorteilskarte



24/7-Notdienst

